



LA MAISON DE L'ABSINTHE

Le bruit des fontaines, qui berce le village de Môtiers depuis la nuit des temps. Et les effluves anisés de la Grande-Rue, qui caressent le souvenir parfumé de l'interdit. Encore quelque pas et la voilà qui se dévoile au grand jour, libérée, féérique.

La Maison de l'Absinthe, c'est un rendez-vous. Celui d'une région avec son histoire passée, présente et future. Et celui qu'elle donne aux visiteurs du Monde entier, curieux de passage ou connaisseurs passionnés.

Le lieu invite, envoûte. Il transporte à travers les époques, à la découverte d'une tradition et d'un savoir-faire. Au gré de moments héroïques et d'anecdotes insolites, la maison distille l'ombre et la lumière. Dans un tourbillon d'émotions, la magie opère. Elle emmène jusqu'aux confins du rêve, là où le mythe vient subtilement troubler la grande Histoire...

Jean-Nat Karakash, conseiller d'Etat, chef du DEAS

HOME SWEET HOME

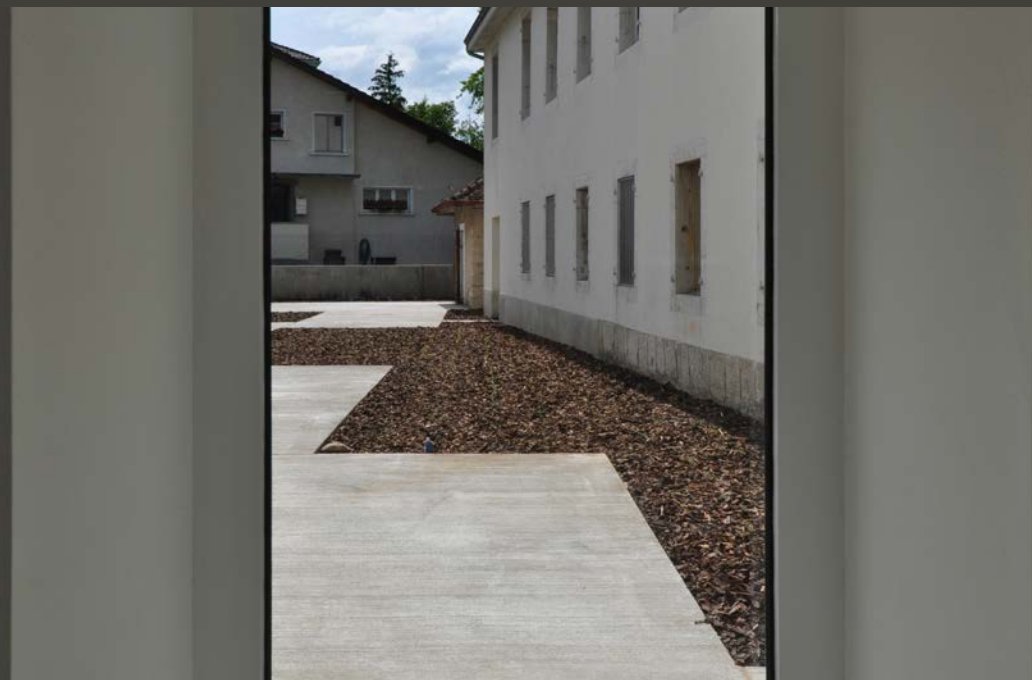
Quelle autre maison que l'ancien Hôtel de District la commune de Val-de-Travers pouvait-elle offrir à sa fée emblématique? A une ancienne distillerie rénovée ou un endroit plus féérique, c'est un bâtiment siège du pouvoir qui a été préféré. Par un retournement dont l'histoire a le secret, voilà que l'absinthe est désormais célébrée entre les murs où ont été condamnés plusieurs distillateurs clandestins ayant permis à la tradition de perdurer.

Le choix coulait de source. Il n'était pourtant pas sans risque, tant d'un point de vue symbolique qu'architectural. L'enjeu n'était pas seulement de respecter une bâtisse historique dans un cadre, la Grande-Rue de Môtiers l'étant tout autant. Il s'agissait aussi, compte tenu de la future destination des lieux, de les ouvrir véritablement vers la population.

D'où la très belle idée de la lucarne, qui permet à la fois au visiteur de disposer d'un point de vue original sur la région et au Val-de-Travers, et avec lui le monde et la lumière, d'entrer dans la maison. D'où ces fenêtres bleutées, qui distillent vers l'extérieur les belles couleurs du centre d'interprétation. D'où la cour et le jardin, tour à tour porte d'entrée et prolongement. D'où encore cette inscription en façade qui, à l'image des noms des distilleries que portent encore certains murs du village, invite chacun à faire sienne cette maison.

Après un siècle de clandestinité, l'absinthe vit à nouveau au grand jour, dans une maison magnifique qui marie histoire et modernité. Preuve que la fée verte, forte de son passé mythique, est bel et bien une richesse d'aujourd'hui.

Conseil communal de Val-de-Travers







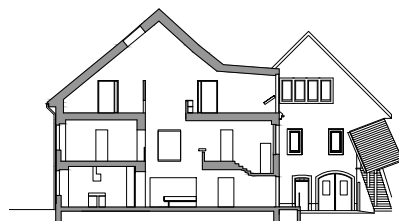
Grande Rue 10
2112 Môtiers
NE - Suisse
maison-absinthe.ch



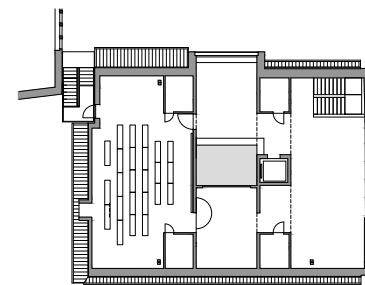
FAÇADE EST



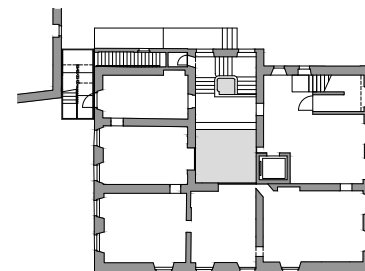
FAÇADE NORD



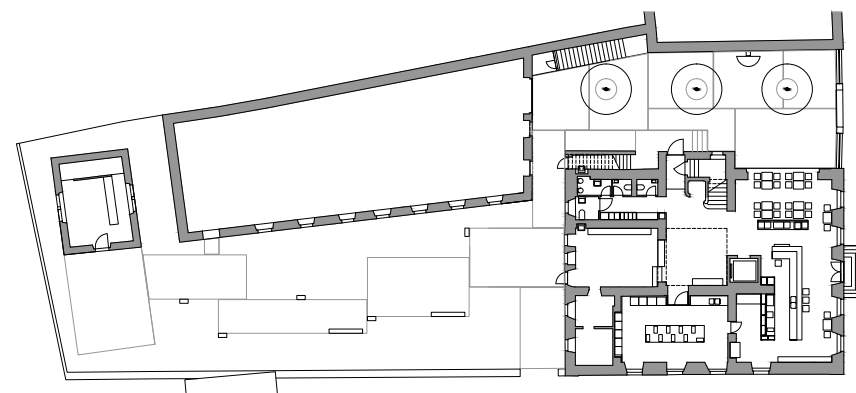
COUPE



NIV 2



NIV 1



NIV 0

L'ARCHITECTURE DE LA MAISON

Le Val-de-Travers, et plus précisément la Grande rue à Môtiers, a enfin une institution vivante dédiée à cet alcool ex-clandestin.

Il est particulièrement significatif que l'endroit choisi soit exactement l'ancien Hôtel Judiciaire, c'est-à-dire le lieu où l'activité principale était celle de poursuivre les producteurs clandestins de la mythique boisson. De la diabolisation à la glorification, aujourd'hui on célèbre dans ces mêmes espaces transformés l'histoire, le savoir-faire et l'avenir de la liqueur qui caractérise toute une région.

La difficulté architecturale majeure a été celle de transformer une typologie d'habitation (la maison est née comme résidence privée à la fin du XVIIIe siècle) en un bâtiment public, avec l'exigence d'offrir une spatialité plus généreuse et un pouvoir de représentativité accru; le tout avec un budget fixé à l'avance pour des travaux imaginés et définis comme « rénovation légère ».

Le parti choisi a été celui d'intervenir en « déconstruction ». Comme en sculpture nous avons ôté la matière : ouvert des passages, percé des ouvertures, démonté des murs et des planchers. Le résultat est un espace plus fluide, un plan à la lecture plus simple et une multiplication de relations internes. Le vide créé au centre sur les deux niveaux est un geste minimal qui instaure la communication entre les étages et organise la circulation : comme dans un alambic le visiteur monte d'abord, puis descend circulant autour du vide. Cet espace établit un cœur, introduit une nouvelle dimension avec sa verticalité répondant à la vocation publique du bâtiment et installe une relation entre terre et ciel. Le visiteur a ainsi une perception instantanée de la globalité de la maison et une aide certaine à l'orientation. De spectateur il devient acteur grâce au jeu de regards et perspectives autour de cette tour creuse qui n'est pas sans rappeler le théâtre élisabéthain. Dans les intentions ce vide vertical symbolise un axe autour duquel tourne le monde de l'absinthe ; la maison se doit en effet de représenter les producteurs de la région.

A l'extérieur l'intervention a été assez conservative, avec ses façades refaites à la chaux, une nouvelle enseigne en métal qui accompagne vers la cour, et les fenêtres de l'étage d'exposition filtrées par un verre affleuré coloré d'azur s'inspirant du spiritueux anisé. La lumière qui se voile de bleu est un thème que l'on retrouve à l'intérieur sous forme d'éclairage linéaire led contrastant le chromatisme général gris –violet des espaces. Une lumière qui exprime la dimension future de l'absinthe, son potentiel d'innovation à partir de son histoire.

L'unique véritable élément apporté à la bâtisse est la lucarne sur le front nord.

Cette grande fenêtre, terminant le volume en saillie de la cage d'escalier, aujourd'hui guide le visiteur vers l'entrée dans la cour. Un grand œil comme source principale de lumière naturelle pour le puits central qui la redistribue aux divers étages, et surtout une ouverture qui représente, pour les personnes immergées dans la visite, une vision surprise sur le paysage, une prise de contact avec le territoire qui lui, en effet, est le véritable sujet derrière la magique opalescence d'un verre d'absinthe.



















MAISON DE

L'ABSINTHE



Commune de
Val-de-Travers



THEMATIS

Maître d'ouvrage Commune de Val-de-Travers / Fondation de la Maison de l'Absinthe
Architecte Atelier d'architecture Manini Pietrini Sàrl, Neuchâtel
Muséographie Thematis SA, Vevey
Ingénierie civil Pascal Stirnemann SA, Couvet
Ingénieur conseil énergie Btec.ch, La Chaux-de-Fonds
Acousticien Acustica Sàrl

Entreprises

Bâchage Apexgroup.ch
Echafaudages Fasel & Fils SA
Maçonnerie Piemontesi F. SA
Charpente Etienne Max & Cie SA
Travaux en pierre naturelle Oudin & Cie
Ferblanterie - Couverture Simonin P. & Fils Sàrl
Façades à la chaux Ass. Gonzalez A. + MSM Peinture SA / Baillod Python Sàrl
Electricité Electropro SA
Détection incendie Siemens Building Technologies SA
Eclairage de secours Aprotect SA
Chauffage - Sanitaire Fauguel & Cie
Plâtrerie - Peinture Buschini SA
Serrurerie Cloturalu
Vitrerie Ciullo G. SA
Menuiserie - Agencements Ass. Kocher S. Sàrl + Addor & Santschi SA
Sols sans joints Weiss + Appetito SA
Carrelage Colò Y.
Parquets Ass. Kocher S. Sàrl + Borko Sàrl
Jardin Jehlé Ph.

Concours mars 2012

Création de la fondation novembre 2012

Début des travaux avril 2013

Inauguration juillet 2014

Surface nette 670 m²

Volume SIA 3900 m³

CHF/ m³ SIA (CFC 2) 590.-

Concept graphique Manini Pietrini Sàrl

Photographies Thomas Jantscher

Impression Apexgroup.ch